

QUE FAIRE APRÈS LE BAC?

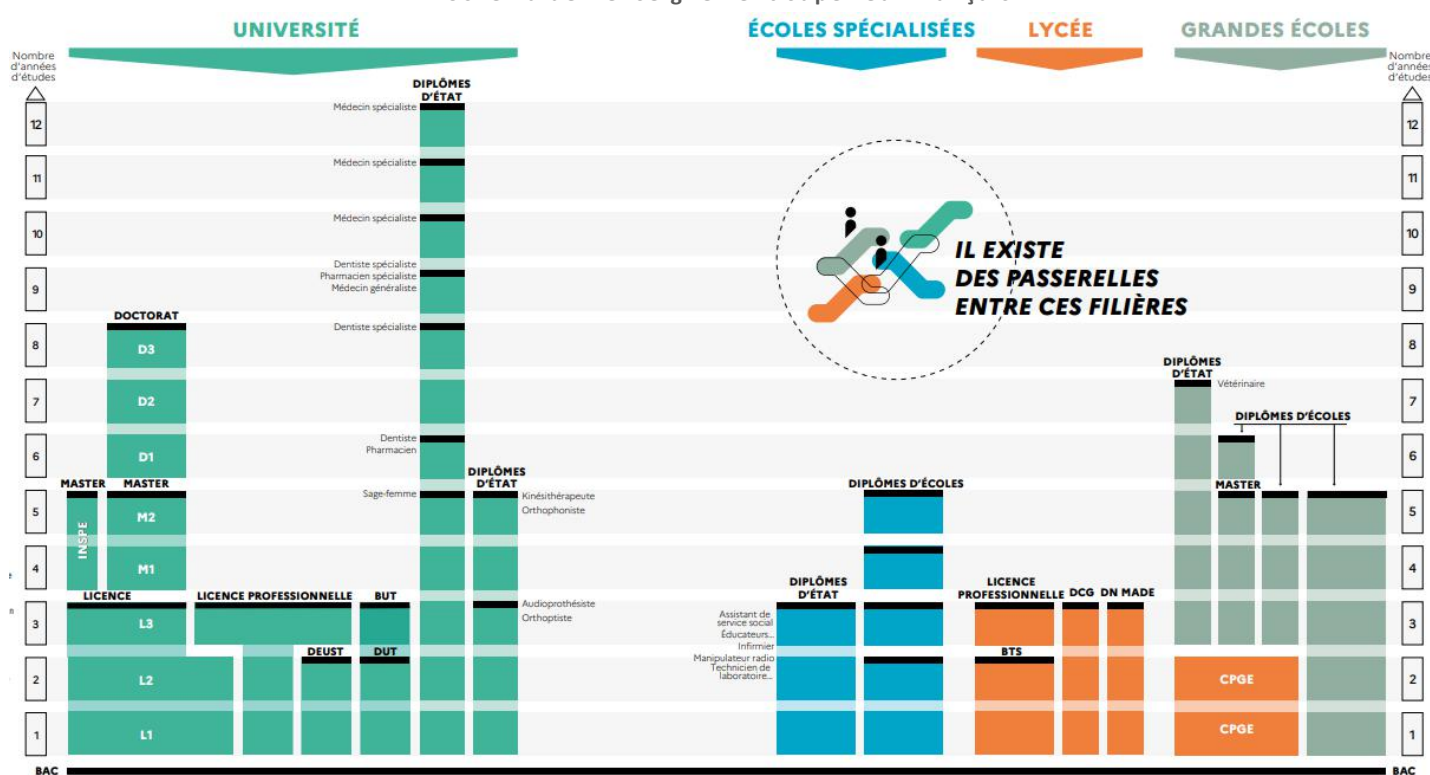
INFO lettre



⇒ EN FRANCE

Plusieurs voies de formations sont possibles. Il est important de se renseigner sur les spécificités, les poursuites d'études et les débouchés.

Schéma de l'enseignement supérieur français



IL EXISTE DES PASSERELLES ENTRE CES FILIÈRES

Pour voir le schéma en détails, cliquez [ICI](#)

La filière universitaire (formation peu ou non sélective)

Licence : formation universitaire dans tous les secteurs. En principe, il n'y a pas de sélection à l'entrée à l'université. Toutefois, certaines facultés (pour des licences très demandées ou aux capacités d'accueil limitées) peuvent évaluer la motivation des candidats ou organiser des tests de niveau lors des inscriptions. C'est parfois le cas en langues (LLCER, LEA), en arts plastiques, en musique...

L'inscription en licence se fait via la plateforme Parcoursup. Il est recommandé de se renseigner sur les contenus de la filière envisagée, ses exigences et les bacs d'origine avant de s'inscrire via le portail.

Les filières sélectives (formation courte)

BTS: le Brevet de Technicien Supérieur est un diplôme professionnel en 2 ans qui se prépare dans un lycée public ou privé, dans plus d'une centaine de spécialités et qui débouche sur un secteur professionnel précis. Les étudiants sont souvent issus d'un baccalauréat professionnel.

DUT: le Diplôme Universitaire de technologie est un diplôme professionnel en 2 ans qui se prépare à l'université (IUT).

BUT : le Bachelor Universitaire de Technologie se prépare en 3 ans.

DEUST : le Diplôme d'Etudes Universitaires Scientifiques et Techniques est une formation de 2 ans où chaque spécialité est conçue pour répondre aux besoins d'entreprise locales. Objectif: s'insérer sur le marché de l'emploi ou poursuivre des études. Pour information, les stages d'une durée de 8 à 10 semaines occupent également une large part de la formation.

Les filières sélectives (formation longue)

CPGE : les Classes Préparatoires aux Grandes Ecoles représentent un cycle de 2 ans. Ce sont des études exigeantes qui se font dans des lycées publics ou privés. A la fin des deux années, l'objectif est d'intégrer sur concours des écoles d'ingénieurs, de commerce et des grandes écoles littéraires. En cas d'échec aux concours, il est possible, sous réserve d'équivalence, de s'inscrire en troisième année de licence à l'université.

Les écoles d'ingénieurs : il en existe plus de 200 et l'admission peut se faire à plusieurs niveaux. Cette formation fera l'objet d'une info-orientation spécifique.

Les écoles de commerce : ce sont des écoles de marketing, management, commerce, finances, gestion de production, ressources humaines, communication et publicité. Cette formation fera l'objet d'une info-orientation spécifique.

Les formations du secteur social ou paramédical. Les cursus menant aux métiers du social ou paramédical sont divers. Les DE (diplômes d'État) constituent la voie d'accès principale. Mais d'autres diplômes existent, du CAP ou bac + 5, à compléter par des expériences de terrain.

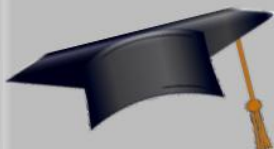
Toutes les formations et écoles qui mettent en place des procédures sélectives, notamment dans les métiers de l'hôtellerie, des arts, de l'architecture, et des sciences politiques (IEP)

Les Instituts d'études politiques ou Sciences Politiques forment les cadres du secteur public et privé. Les études se font en général sur 5 ans et pendant les deux dernières années l'élève se spécialise. Cette formation fera l'objet d'une info-orientation spécifique.

Attention : pour les formations non répertoriées dans Parcoursup, il est important de bien se renseigner sur les diplômes préparés et leur reconnaissance en France et à l'étranger.

⇒ EN ESPAGNE

Plusieurs voies de formations sont possibles. Il est important de se renseigner sur les spécificités, les poursuites d'études et les débouchés.



Le "grado " universitaire a une durée de 3 à 4 ans, il appartient à l'une des 5 familles suivantes: arts et lettres, sciences sociales et juridiques, sciences de la santé, sciences, ingénierie et architecture. La majorité des filières des universités publiques sont sélectives. Pour être admis dans une filière le bachelier devra obtenir une note d'accès égale ou supérieure à la note du dernier admis dans celle-ci. Les notes d'accès des universités publiques sont sur 14. En revanche, pour accéder à une université privée les critères d'admission sont très différents et le calendrier également, l'élève devra être vigilant et ne pas attendre le dernier moment pour s'informer.



Les enseignements artistiques supérieurs en musique, danse, design, art dramatique, arts plastiques, restauration de biens culturels débouchent sur une formation de qualité. La durée peut varier en fonction de la spécialité choisie.



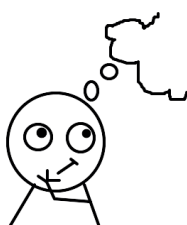
La formation professionnelle supérieure a une durée de 2 ans et elle débouche sur un secteur professionnel précis. Cependant, si après cette formation un élève souhaite accéder à l'université il devra le faire en première année. L'université pourra lui valider jusqu'à 30 crédits si la filière universitaire choisie est en rapport avec sa formation professionnelle.

⇒ DANS UN PAYS TIERS

Les futurs bacheliers peuvent aussi envisager des études supérieures dans un pays tiers. Il est incontournable de se rapprocher de manière anticipée des établissements visés et de respecter le calendrier les démarches à effectuer.

⇒ LES DOUBLES DIPLÔMES

Les doubles diplômes sont le résultat d'un accord entre des établissements d'enseignement supérieur de deux pays différents. La formation se déroule en alternance dans les deux établissements et se prépare, soit à partir de la première année de licence, soit plus fréquemment au niveau master. Ces formations sélectives permettent d'obtenir deux diplômes délivrés par chaque université et reconnus officiellement dans les deux pays. Les candidats doivent s'informer sur les procédures directement sur les sites des établissements concernés. Les doubles diplômes franco-espagnols sont recensés sur le site de l'ambassade de France à Madrid, pour consulter la cartographie, cliquez [ICI](#)



Un projet bien construit est constitué de plusieurs pistes pour pouvoir choisir la meilleure pendant l'année de terminale et il doit être en cohérence avec ses compétences et ses capacités. Il ne faut pas hésiter à être ambitieux mais sans oublier d'anticiper la réalité.

SITES À CONSULTER



Etudes en France

[ONISEP](#) offre des guides, des dossiers et tous les conseils pour s'orienter après le baccalauréat, comme par exemple: [étudier en Europe](#). De plus, vous pouvez demander de l'aide aux [conseillers en ligne](#)

[L'ÉTUDIANT](#) recèle de nombreux conseils pratiques pour entrer sereinement dans l'enseignement supérieur, notamment en ce qui concerne les bourses et le logement. De plus, il existe un service de [Coaching orientation](#)

[AEFE rubrique orientation](#)

[AGORA Monde](#) Les lycéennes et les lycéens ont rendez-vous sur la plateforme AGORA MONDE pour construire leur projet d'orientation post-bac. Événements en ligne thématiques, forum d'échanges avec le monde entier, actualités sur l'orientation : de nombreuses actions numériques et collectives attendent les élèves. Un pack de rentrée a ainsi été diffusé à l'ensemble des établissements pour les accompagner au mieux tout au long de cette nouvelle année scolaire connectée !

Brochure à télécharger "[étudier en France](#)" de Campus France/AEFE,

[Campus France](#) pour les infos sur la vie étudiante, les bourses, le logement, les doubles diplômes franco-espagnols, etc.

[Ministère de l'enseignement supérieur](#), de la recherche et de l'innovation.

[Parcoursup](#) est la plateforme nationale de préinscription en première année de l'enseignement supérieur en France.

Etudes en Espagne

Quelques sites : [Ministère d'éducation espagnole](#) , [Educaweb](#) , [Universia](#) , rubrique des [études espagnoles](#) du site du LFV, [Y ahora qué](#) , [formation professionnelle](#).

Sources : Onisep, L'étudiant, site de l'AEFE

INFO lettre



REFERENTS ORIENTATION LFV
Christophe VOLLARO PRIO
vollaro.christophe@ent-lfval.net
Études en Espagne:
Manuela GUEVARA
Directrice des études espagnoles
directrice.etudesespagnoles@lfval.net